



# RAPPORT ANNUEL 2014

[www.pro-velo.ch](http://www.pro-velo.ch)

# SOMMAIRE

|           |                                    |           |
|-----------|------------------------------------|-----------|
| <b>1.</b> | <b>PRO VELO Suisse</b>             | <b>4</b>  |
| 1.1       | Associations régionales et membres | 4         |
| 1.2       | Organisation                       | 5         |
| <b>2.</b> | <b>Organigramme</b>                | <b>6</b>  |
| <b>3.</b> | <b>Finances</b>                    | <b>7</b>  |
| 3.1       | Bilan                              | 7         |
| 3.2       | Comptes                            | 8         |
| <b>4.</b> | <b>Faits marquants</b>             | <b>9</b>  |
| <b>5.</b> | <b>Communication</b>               | <b>10</b> |
| <b>6.</b> | <b>Projets et actions</b>          | <b>11</b> |
| 6.1       | Promotion du vélo                  | 11        |
| 6.2       | Infrastructure                     | 12        |
| 6.3       | Sécurité routière                  | 13        |
| <b>7.</b> | <b>Politique fédérale</b>          | <b>14</b> |
| <b>8.</b> | <b>Internationales</b>             | <b>15</b> |

# POSER DES JALONS POUR RENFORCER LA PLACE DU VÉLO EN SUISSE

Parallèlement à ses nombreuses activités quotidiennes, PRO VELO Suisse a consacré l'année 2014 à préparer des étapes décisives qui permettront de renforcer la place du vélo dans notre pays. À commencer par le lancement de l'initiative vélo, qui a reçu le feu vert de l'assemblée des délégués, et par le développement de l'organisation de PRO VELO, dont le but est de donner plus de poids aux intérêts des cyclistes en Suisse.

Sur le plan politique, l'initiative vélo a bénéficié d'un vaste ancrage en 2014. L'accent a été mis sur les divers travaux préparatoires en vue de son lancement et sur la campagne de récolte de signatures. L'initiative a non seulement reçu le soutien d'un grand nombre d'organisations, dont Swiss Cycling, l'ATE, le WWF, Mobilité piétonne et les Médecins en faveur de l'environnement, mais également d'une série de personnalités issues de quasiment toutes les grandes formations politiques du pays. Nous avons ainsi atteint un premier but, à savoir d'établir que le renforcement de la place du vélo dans la politique fédérale des transports et de l'aménagement du territoire ne se réduit plus à un débat idéologique: il est devenu une revendication relayée par l'ensemble de l'échiquier politique. C'est dans cette optique que, le 8 novembre, l'assemblée des délégués de PRO VELO Suisse a pris la décision formelle de lancer l'initiative, en fixant le début de la récolte des signatures au 5 mars sur la place Waisenhausplatz à Berne.

Dans le domaine de la politique cycliste, PRO VELO Suisse s'est également consacrée aux thèmes suivants en 2014 :

- Lors de sa rencontre annuelle, le Groupe parlementaire mobilité douce encadré par le secrétariat de PRO VELO Suisse a discuté de la question des coûts et de l'utilité externes de la mobilité douce. Il est parvenu à la conclusion, fondée sur des rapports d'expertise, que le trafic cycliste n'occasionnait pratiquement aucun frais. Ce constat a permis, des points de vue politique et économique, de contrecarrer efficacement les arguments en faveur d'une plus grande participation financière des cyclistes aux coûts des transports.
- En avril 2014, PRO VELO Suisse a publié une prise de position commune avec Mobilité piétonne Suisse sur la cohabitation des piétons et des cyclistes en Suisse ainsi que sur les exigences qui en découlent en matière de politique des transports.
- Au mois de novembre, les délégués ont adopté la note de position de PRO VELO sur les vélos électriques,

en tenant notamment compte de l'importance croissante de ce moyen de transport dans le trafic suisse.

- Le conseiller national Roland Fischer (PVL/LU), membre du comité de PRO VELO Suisse, a demandé au Conseil fédéral de promouvoir davantage la mobilité douce dans le cadre de la stratégie énergétique, qui ne tient pas suffisamment compte des intérêts des piétons et des cyclistes. Le Conseil fédéral a annoncé de premières mesures dans ce sens malgré sa position négative sur la question.
- D'autres interventions ont été faites au Parlement fédéral, notamment en vue d'améliorer la qualité de la formation initiale et continue des spécialistes de la mobilité douce.
- La 3<sup>e</sup> édition du PRIX Villes cyclables, qui a désigné les villes de Berthoud, à Coire et de Winterthur comme les plus cyclophiles de Suisse, a reçu un très large écho dans les médias, permettant de mettre en avant les progrès réalisés mais également d'attirer l'attention sur les motifs d'insatisfaction partagés par une grande partie des cyclistes du pays – et de donner plus de poids à nos requêtes.

Le vélo gagnera du terrain dans les flux de circulation de demain, et particulièrement en Suisse. Car le vélo est bon pour la santé, préserve l'environnement et l'espace urbain, désengorge le trafic routier et améliore notre qualité de vie. Il ne tient qu'à nous de créer de meilleures conditions pour faire plus de place à la petite reine dans notre société et convaincre les personnes qui nous entourent de cette nécessité. L'initiative, et les nombreuses actions de récolte de signatures qu'elle induira, donnera l'occasion de convaincre la population des avantages du vélo pour la société et constituera le fil rouge de notre action. Je suis heureux d'avoir la chance, cette année encore, de contribuer à façonner l'avenir du vélo en Suisse, en collaboration avec les associations régionales et les nombreux membres actifs de PRO VELO.

**Fribourg, mars 2015**

**Jean-François Steiert**  
*président,*  
*conseiller national PS*

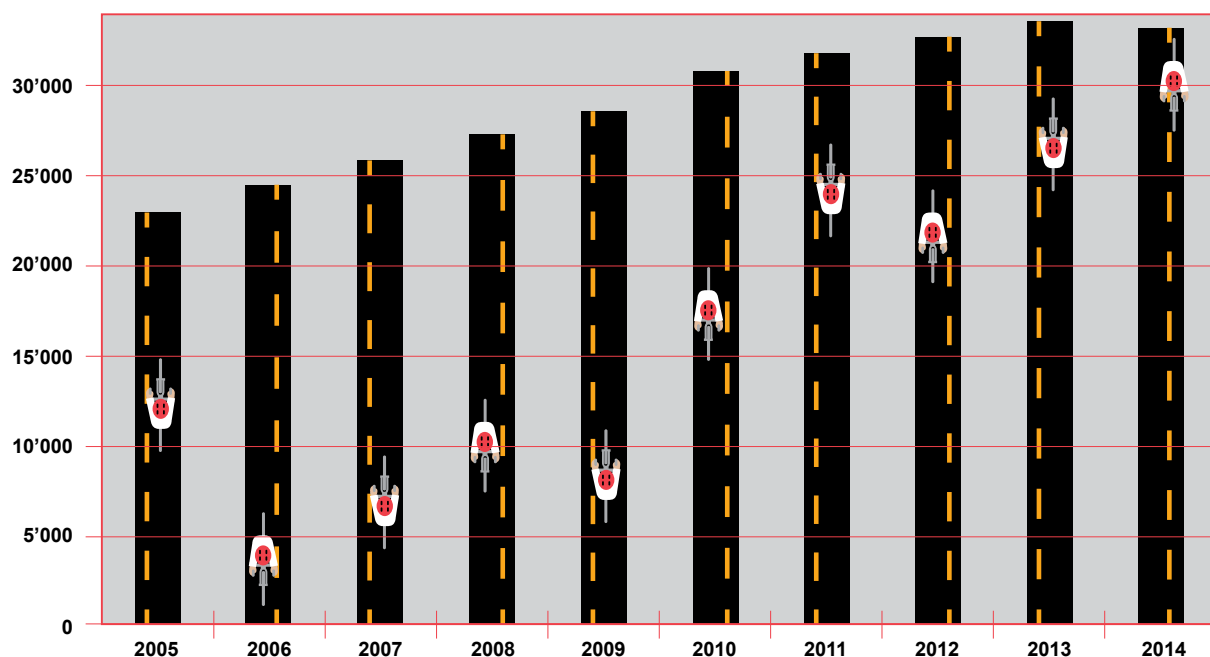


# 1 PRO VELO SUISSE

## 1.1 ASSOCIATIONS RÉGIONALES ET MEMBRES

Fin 2014, PRO VELO Suisse comptait 40 associations régionales réparties dans tout le pays (comme en 2013) et quelque 33'000 membres, soit 500 de moins qu'en 2013. Pour la première fois en dix ans, le nombre de membres n'a pas augmenté.

Évolution du nombre de membres entre 2005 et 2014



## 1.2 ORGANISATION

L'association PRO VELO Suisse a été dirigée par un comité composé de dix membres, présidé par le conseiller national Jean-François Steiert. En 2014, un nouveau membre du comité a été élu : l'hôtelier vaudois Eric Fassbind. Le comité s'est réuni six fois et a organisé un séminaire stratégique d'une demi-journée.

Plusieurs membres du comité ont représenté PRO VELO Suisse dans le comité ou le conseil de fondation d'autres organisations ainsi que dans d'autres organes.

Le comité supervise la direction, qui dirige l'association sur le plan opérationnel. La direction s'est réunie dix fois.

Le secrétariat comptait près de 8 postes à temps plein répartis entre 14 collaborateurs/-trices. Le secrétaire général était Christoph Merkli, son adjointe Marianne Fässler.

En 2014, le comité se composait des membres suivants:

- Jean-François Steiert, délégué aux affaires inter-cantoniales du Département de la formation et de la jeunesse du canton de Vaud, conseiller national, Fribourg (président)
- Luzia Meister, avocate, Granges (vice-présidente)
- Dominique Metz, ingénieur, Wallisellen (finances)
- Eric Fassbind, hôtelier, Villette
- Käthi Diethelm, mathématicienne, Bâle
- Kurt Egli, aménagiste, Winterthour
- Martin Wälti, conseiller en mobilité, Berthoud
- Oskar Balsiger, aménagiste, Berne
- Pete Mijnsen, journaliste RP, velojournal, Zurich
- Roland Fischer, senior advisor/consultant ZHAW, conseiller national, Udligenswil

Des membres du comité ont représenté PRO VELO Suisse dans les organisations suivantes:

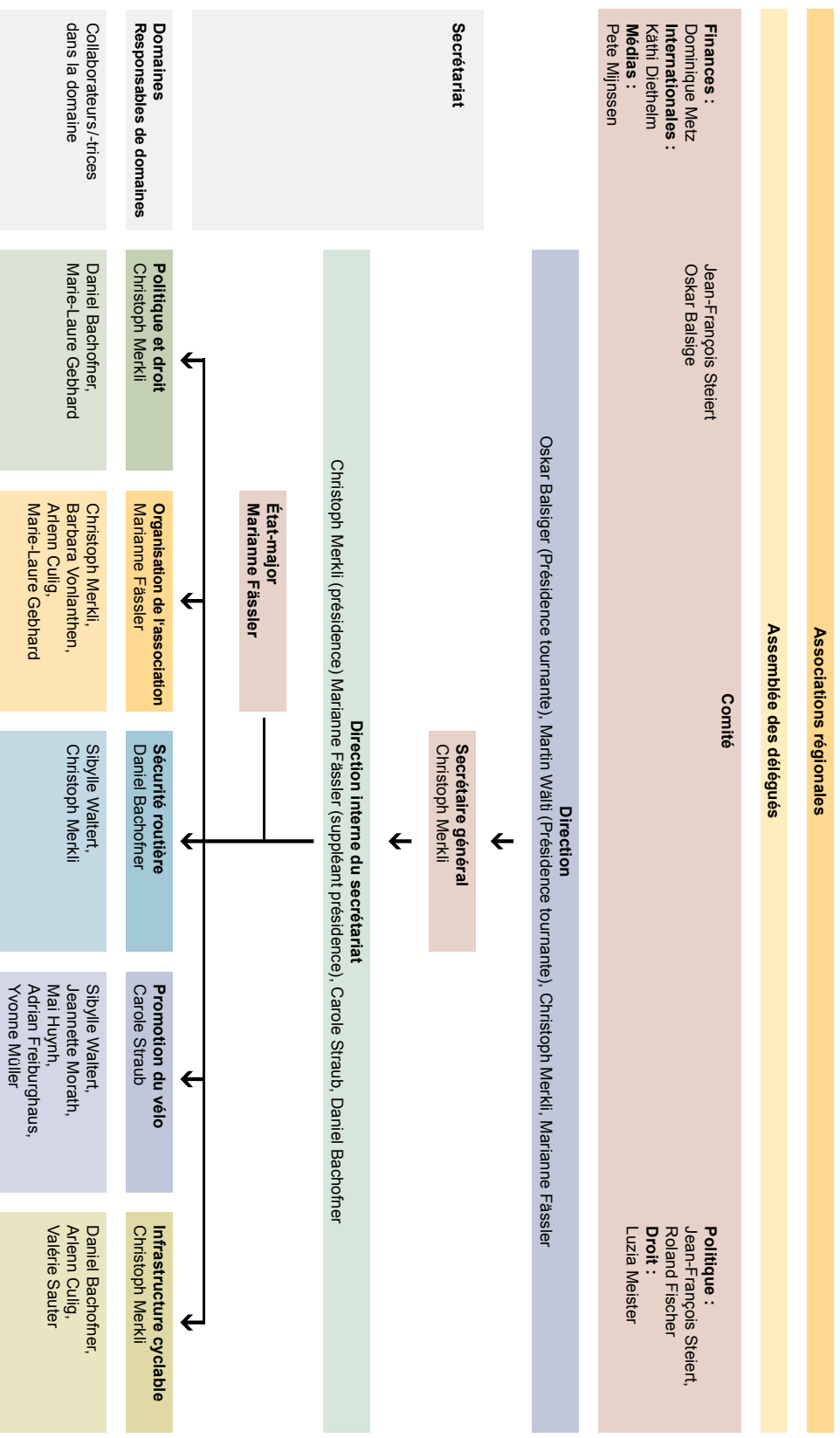
- Comité de l'association de soutien à l'initiative vélo
- Groupe de pilotage du Forum pour la véломobilité combinée
- Commission administrative et conseil d'experts du Fonds de sécurité routière
- Comité de l'ECF
- Groupe parlementaire Mobilité douce
- Conseil de fondation SuisseMobile
- Comité du Conseil de sécurité routière



*Un nouveau au comité : Eric Fassbind*

## 2 ORGANIGRAMME au 31.12.2014

En 1985 l'association faitière PRO VELO Suisse fut fondée par les associations régionales. La structure de l'association est restée presque inchangée depuis, et l'assemblée des délégués se réunit chaque printemps et chaque automne pour décider de la stratégie, du programme des activités, du budget et des comptes. Il n'est dès lors pas étonnant que le groupe de travail du processus de développement de l'organisation qui s'est réuni peu avant Noël ait jugé que la structure grandissante nécessite des ajustements dans l'organisation et la coordination de l'association.



## 3 FINANCES

Les comptes annuels 2014 se sont soldés par un chiffre d'affaires de CHF 2'607'400 avec une perte de CHF 13'800. Ce bon résultat s'explique principalement par la hausse des dons et des recettes des projets.

### 3.1 BILAN au 31.12.2014

|                | Numéro    | Désignation (Monnaie CHF)                             | Solde              | Année préc.        |
|----------------|-----------|---|--------------------|--------------------|
| <b>ACTIFS</b>  | <b>10</b> | <b>Actifs circulants</b>                              |                    |                    |
|                | 101       | Total Avoir Postfinance                               | 36'221.25          | 13'965.02          |
|                | 102       | Total Avoir bancaire                                  | 86'390.32          | 102'287.48         |
|                | 106       | Total Avoirs à court terme                            | 5'627.00           | 6'386.00           |
|                | 100       | Total Liquidités et papiers valeurs                   | 128'238.57         | 122'638.50         |
|                | 110       | Total Forderungen aus Lieferung und Leistungen        | 184'027.80         | 234'063.66         |
|                | 114       | Total Créances résultant de livraisons et prestations | 4'626.85           | 8'534.31           |
|                | 110       | Total Créances  | 188'654.65         | 242'597.97         |
|                | 120       | Total Réserves  | 117'969.90         | 196'664.22         |
|                | 130       | Total Compte de régularisation de l'actif             | 100'478.23         | 17'325.01          |
|                | <b>10</b> | <b>Total Actifs circulants</b>                        | <b>535'341.35</b>  | <b>579'225.70</b>  |
|                | <b>14</b> | <b>Actifs immobilisés</b>                             |                    |                    |
|                | 140       | Total Immobilisations financières                     | 25'511.00          | 0.00               |
|                | 150       | Total Immobilisations corporelles meubles             | 33'905.55          | 36'510.00          |
|                | <b>14</b> | <b>Total Actifs immobilisés</b>                       | <b>59'416.55</b>   | <b>36'510.00</b>   |
|                |           | <b>Total ACTIFS</b>                                   | <b>594'757.90</b>  | <b>615'735.70</b>  |
| <b>PASSIFS</b> | <b>20</b> | <b>Dettes à court terme</b>                           |                    |                    |
|                | 210       | Total Dettes à court terme rémunérés                  | -141'592.85        | -243'770.25        |
|                | 220       | Total Autres dettes à court terme                     | -51'060.00         | -33'198.55         |
|                | 230       | Total Passifs de régularisation                       | -225'678.56        | -112'537.73        |
|                | <b>20</b> | <b>Total Dettes à court terme</b>                     | <b>-418'331.41</b> | <b>-389'506.53</b> |
|                | <b>24</b> | <b>Dettes à long terme</b>                            |                    |                    |
|                | <b>24</b> | <b>Total Dettes à long terme</b>                      | <b>-25'000.00</b>  | <b>-25'000.00</b>  |
|                | <b>27</b> | <b>Capital de fonds dédiés</b>                        |                    |                    |
|                | 270       | Total Fonds opérationnels                             | -42'000.00         | -98'000.00         |
|                | 271       | Total Fonds stratégiques                              | -55'000.00         | -35'000.00         |
|                | <b>27</b> | <b>Total Capital de fonds dédiés</b>                  | <b>-97'000.00</b>  | <b>-133'000.00</b> |
|                | <b>28</b> | <b>Total Capital de l'organisation</b>                | <b>-54'426.49</b>  | <b>-68'229.17</b>  |
|                |           | <b>Total PASSIFS</b>                                  | <b>-594'757.90</b> | <b>-615'735.70</b> |

## 3.2 COMPTES au 31.12.2014

| No  | Désignation (Monnaie CHF)  | Solde                | Budget               | Année préc.          |
|---|--|----------------------|----------------------|----------------------|
| <b>3 Revenus d'exploitation</b>               |  |                      |                      |                      |
| 300   | Total Cotisations  | 199'557.50           | 196'320.00           | 199'538.25           |
| 3010  | Dons généraux  | 198'694.20           | 62'000.00            | 84'023.15            |
| <b>30</b>                                     | <b>Total Cotisations, dons généraux</b>  | <b>398'251.70</b>    | <b>258'320.00</b>    | <b>283'561.40</b>    |
| 31  | Total Revenu de projets  | 1'754'257.56         | 1'812'690.00         | 1'849'607.83         |
| 3200  | Revenus du commerce  | 56'636.64            | 187'920.00           | 72'511.36            |
| <b>3</b>                                      | <b>Total Revenus d'exploitation</b>  | <b>2'209'145.90</b>  | <b>2'258'930.00</b>  | <b>2'205'680.59</b>  |
| <b>4 Charges directes projets et commerce</b> |  |                      |                      |                      |
| 40  | Total Charges de la recherche de fonds   | -198'607.95          | -70'700.00           | -500.00              |
| 41  | Total Charges de projets   | -1'776'703.07        | -1'655'416.00        | -1'688'280.94        |
| 42  | Total Charges de marchandises  | -100'847.27          | -167'250.00          | -58'292.63           |
| <b>4</b>                                      | <b>Total Charges directes projets et commerce</b>                                  | <b>-2'076'158.29</b> | <b>-1'893'366.00</b> | <b>-1'747'073.57</b> |
| <b>Marge brute 1</b>                          |  | <b>132'987.61</b>    | <b>365'564.00</b>    | <b>458'607.02</b>    |
| <b>5 Charges de personnel</b>                 |  |                      |                      |                      |
| 50  | Total Charges de salaire   | -603'897.80          | -647'000.00          | -595'065.10          |
| 57  | Total Charges des assurances sociales  | -95'437.28           | -96'404.00           | -85'983.11           |
| 58  | Total Autres charges de personnel, prestations de tiers                            | -63'678.00           | -54'300.00           | -50'823.19           |
| <b>5</b>                                      | <b>Total Charges de personnel</b>  | <b>-763'013.08</b>   | <b>-797'704.00</b>   | <b>-731'871.40</b>   |
| <b>6 Autres charges d'exploitation</b>        |  |                      |                      |                      |
| 60  | Total Charges de locaux  | -35'911.51           | -39'350.00           | -48'993.85           |
| 61  | Total ERR; assurances  | -6'185.40            | -7'500.00            | -5'862.43            |
| 65  | Total Charges d'administration et d'informatique                                   | -58'533.07           | -78'310.00           | -111'056.48          |
| 66  | Total Charges de publicité   | -38'652.77           | -42'500.00           | -61'021.50           |
| <b>6</b>                                      | <b>Total Autres charges d'exploitation</b>   | <b>-159'464.15</b>   | <b>-167'660.00</b>   | <b>-226'934.26</b>   |
| 5998  | Total Charges transmises   | 9'056.48             | 0.00                 | 400.00               |
| 5999  | Total Projet mutualisation des charges du personnel                                | 711'021.17           | 561'121.00           | 589'087.33           |
| <b>Résultat d'exploitation 1</b>              |  | <b>-69'411.97</b>    | <b>-38'679.00</b>    | <b>89'288.69</b>     |
| 6.8   | Total Amortissements et corrections de valeur sur les postes de l'actif immobilisé | -7'500.00            | -3'250.00            | -9'191.35            |
| 6.9   | Total Produits financiers  | -1'189.15            | 0.00                 | -1'566.00            |
| <b>Résultat d'exploitation 4</b>              |  | <b>-78'101.12</b>    | <b>-41'929.00</b>    | <b>78'531.34</b>     |
| <b>80</b>                                     | <b>Total Produits extraordinaires</b>  | <b>64'298.44</b>     | <b>0.00</b>          | <b>-70'276.53</b>    |
| <b>Bénéfice / perte de l'exercice</b>         |  | <b>-13'802.68</b>    | <b>-41'929.00</b>    | <b>8'254.81</b>      |



## 4 FAITS MARQUANTS

Les activités marquantes de l'année 2014 :

### **PRIX Villes cyclables 2014**

Les résultats de l'enquête du PRIX Villes cyclables ont pu servir de base à un argumentaire étayé en faveur de la nécessité d'améliorer l'infrastructure cyclable en Suisse.

### **bike to work**

En 2014, le nombre d'entreprises inscrites à l'action bike to work a encore augmenté. Dix ans après son lancement, bike to work continue son expansion.

### **Campagne de sensibilisation «Priorité à la prudence»**

Planifiée sur trois ans, la campagne de sécurité à vélo « Priorité à la prudence » a été lancée en 2014 : parallèlement aux spots TV et aux affiches posées dans toute la Suisse, plusieurs actions ont été menées.

### **Cours «À vélo en toute sécurité»**

Les cours de conduite cycliste ont franchi pour la première fois la barre des 10 000 participant-e-s. Ce record reflète non seulement le niveau de qualité élevé des cours mais aussi la nécessité de mieux préparer les cyclistes à évoluer dans la circulation.

### **Rencontre d'information velostations und bikesharing**

La rencontre d'information 2014 sur les vélostations et le bikesharing a attiré une centaine de spécialistes à Delémont, où la première vélostation du canton du Jura a été inaugurée.



## 5 COMMUNICATION

Le travail médiatique de PRO VELO Suisse est très diversifié, car le vélo concerne presque tous les domaines de la vie.

Voici quelques titres de communiqués de presse et d'actualités de PRO VELO Suisse:

- Résolution pour le maintien des trains de nuit
- L'initiative vélo sera lancée au printemps 2015
- Succès inégalé de l'action bike to work
- Une journée consacrée au plaisir de bouger offerte par bike2school et GORILLA
- PRIX Villes cyclables: Berthoud reste la ville cyclophile n° 1
- Promotion du vélo 2014: les parlementaires en coup de vent
- bike2school: le vélo, c'est cool!
- Lancement de la campagne pour davantage de sécurité pour les cyclistes – « Priorité à la prudence. Tu ne sais jamais ce qui va arriver ! »
- Circuler à vélo en toute sécurité – grâce aux cours de PRO VELO !
- Les piétons et les cyclistes ont besoin de place
- De Bienne à Lausanne – en un clic 100 bourses aux vélos
- NON au 2<sup>e</sup> tube routier au Gothard
- Sainte Doris, devenez la patronne du climat!
- Un nouveau vélo grâce à la créativité: remise du prix « Vélo Affair »
- Festival changénérgie 2014
- auto-sure.ch. Quel ange-gardien électronique est le plus efficace ?
- Campagne [www.conducteur-d-elite.ch](http://www.conducteur-d-elite.ch) : suivre des cours, c'est avoir une conduite plus sûre
- velo-affair : le grand concours de photographie
- Gorges de Schöllenen interdites aux cyclistes dans le sens de la montée dès avril 2014

### Sites Internet

Les nombreux sites Internet administrés par PRO VELO Suisse, qu'ils soient indépendants de [www.pro-velo.ch](http://www.pro-velo.ch) ou directement reliés, présentent la même diversité, toujours en relation avec le vélo.

- [bike2school.ch](http://bike2school.ch) et [biketowork.ch](http://biketowork.ch)
- [bikesharing.ch](http://bikesharing.ch) et [velostation.ch](http://velostation.ch)
- [prixvelo.ch](http://prixvelo.ch) et [villes-cyclables.ch](http://villes-cyclables.ch)
- [velokiosk.ch](http://velokiosk.ch) et [coursvelo.ch](http://coursvelo.ch)
- [pro-velo.ch/guides](http://pro-velo.ch/guides) et [visionvelo.ch](http://visionvelo.ch)

Un grand nombre de thèmes traités dans la communication de PRO VELO Suisse ont été relayés par les médias. En mai 2014, la radio SRF I a par exemple consacré une journée entière au vélo et donné la parole à différents acteurs de PRO VELO.

Les deux magazines des membres – le *velojournal* et *PRO VELO info* – n'ont pas hésité à aborder des sujets non consensuels. En atteste le titre du *velojournal* de décembre: « Frauen in Fahrt – Das schöne Geschlecht mischt die Zweiradwelt auf » (en substance: les femmes bousculent le monde des deux-roues). Ou encore celui du *PRO VELO Info* n° 30 : « La vérité sur les accidents de vélo. » Certains sujets importants pour PRO VELO Suisse ont trouvé un écho dans l'actualité politique et médiatique suisse. C'est le cas notamment du tourne-à-droite cycliste aux feux rouges ou du sauvetage de l'éducation routière dans le canton de Berne.



Page de couverture du n° du 28/2014

## 6. PROJETS ET ACTIONS

Un bouquet de mesures pour plus de plaisir, de sécurité et de confort. S'il fallait résumer PRO VELO Suisse en quelques mots, on ne pourrait se passer des suivants : sécurité, confort et plaisir. Car promouvoir le vélo, c'est faire découvrir un moyen de transport pratique et ludique au quotidien et s'engager en faveur de la sécurité, en particulier auprès des enfants et des adolescents. De bonnes infrastructures de transport, de quelque nature que ce soit, contribuent à un meilleur confort pour les cyclistes.

### 6.1 PROMOTION DU VÉLO



bike to work 2014

#### bike to work

En 2014, bike to work a enregistré un nouveau record avec 1'651 entreprises inscrites et 7,8 millions de kilomètres parcourus à vélo. La barre des 50'000 participant-e-s a une fois de plus été franchie (depuis le record de 2011), avec 1'200 personnes de plus qu'en 2013.

Pour le dixième anniversaire de l'action, la communication et l'identité visuelle de bike to work ont été remaniées. La nouvelle campagne de communication a misé sur le dynamisme, avec des personnages décoiffés, au regard alerte et véhiculant le slogan suivant: « En coup de vent au travail – vent en poupe toute la journée! » Les chiffres de participation ont attesté du succès de la campagne.

Le graphisme du site Internet a lui aussi été revisité. Les réseaux sociaux ont été intégrés dans le concept de communication; bike to work est devenu une communauté active de près de 4'000 membres à travers la Suisse. Cette communauté en ligne et hors ligne constitue désormais une plateforme attrayante pour les entreprises et les sponsors.



Bien instruit par PRO VELO

Le nouveau graphisme, le site Internet relooké et la présence de bike to work dans les médias sociaux a renforcé l'attrait de l'action, sans oublier les nombreux prix du concours, dont la valeur totale a sensiblement augmenté. Les offres destinées aux coordinateurs/-trices et aux participant-e-s ont rencontré encore plus de succès qu'en 2013. Les relations clientèle se sont stabilisées: environ 80 % des entreprises se sont réinscrites.

#### bike2school

L'année scolaire 2013/2014 a constitué la sixième édition nationale de bike2school. À l'automne 2014, l'action est entrée dans sa septième année, avec 22 cantons partenaires (prise en charge des frais d'inscription). Environ 5'000 enfants et adolescent-e-s de 244 classes ont participé à l'action, cumulant des points et pas moins de 262'415 kilomètres pendant quatre semaines.

Une nouvelle offre a été proposée: les classes pouvaient commander un parcours d'adresse encadré par du personnel expérimenté de Swiss Cycling. Au terme de l'action bike2school 2013/2014, une équipe de Gorilla a organisé un atelier avec 100 élèves.

## 6.2 INFRASTRUCTURE

### **PRIX Villes cyclables: Berthoud, Coire, Winterthour**

À l'automne 2013, plus de 15'000 cyclistes ont participé à l'enquête sur les villes cyclables; 28 villes ont obtenu le minimum de 130 évaluations pour figurer dans le classement. Les prix ont été remis le 9 mai 2014 lors des Bike Days de Soleure. Dans la catégorie des petites villes, Berthoud a devancé Zuchwil et Soleure; dans celle des villes moyennes, Coire s'est imposée devant Köniz et Biel-Bienne; Winterthour a remporté la palme des grandes villes, talonnée par Bâle et Berne. Dans l'ensemble, les cyclistes ont mieux évalué leur ville qu'en 2009, année de la dernière enquête. On peut en déduire que les villes sont sur la bonne voie et que les améliorations sont perceptibles.

### **Forum vélostations Suisse et Forum bikesharing Suisse**

Le Forum pour la véломobilité combinée (FVC) lancé en 2013 avec le soutien de la Confédération a poursuivi ses travaux. Plus de 1'100 spécialistes et services spécialisés ont reçu les deux newsletters envoyées par le forum ainsi que la liste actualisée des fabricants et des détaillants d'installations de stationnement pour vélos, qui peut également être téléchargée sur [velostation.ch](http://velostation.ch).

En 2014, le FVC a organisé sa rencontre d'information à Delémont, chef-lieu du canton du Jura, sur le thème des vélostations et du bikesharing dans les petites et moyennes villes. Environ 80 spécialistes ont répondu présents. Pour la deuxième année consécutive, une autre rencontre avait été organisée en amont, cette fois sur le thème des vélostations automatiques. Avant le début de la manifestation, les participant-e-s ont visité une installation pilote à Winterthour.



Remise du PRIX Villes Cyclables au Bike Days à Soleure

Le deuxième World Collaborative Mobility Forum, qui s'est tenu à Berne, et le sommet vélo organisé à Bregenz, en Autriche, ainsi que des contacts directs avec l'Institut américain des transports publics durables, basé à Washington, ont permis de nourrir les échanges au-delà des frontières.

### **Projet «Vélostations et SwissPass»**

Avec le soutien de la Confédération, le forum a jeté les bases de l'intégration de prestations vélo dans le futur SwissPass des entreprises de transports publics. Ainsi, les organismes responsables des vélostations ont pu être informés suffisamment tôt de l'équipement technique nécessaire pour que le SwissPass permette un jour d'accéder aux vélostations.

### **Vélophone**

Dans le cadre de l'exploitation pilote du «vélophone», des cyclistes de Berne, Bienne et Köniz ont annoncé en ligne ou sur smartphone les lacunes d'infrastructure qu'ils ont constatées. Ces dernières ont ensuite été communiquées aux communes concernées. Les retours étant positifs, l'offre sera élargie à d'autres communes.



Rencontre d'information sur les vélostations à Delémont



## 6.3 SÉCURITÉ ROUTIÈRE

### Cours «À vélo en toute sécurité»

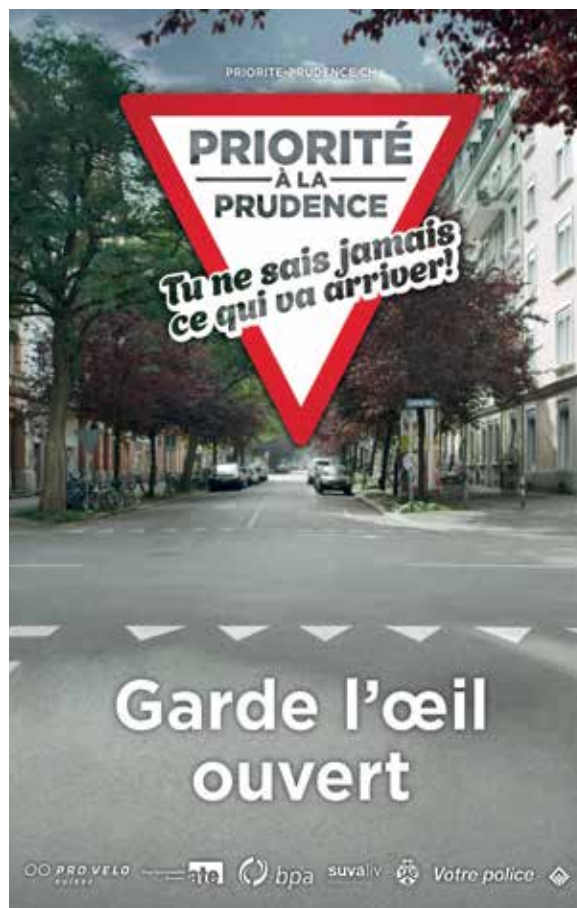
En 2014, la série de cours « À vélo en toute sécurité » a franchi la barre des 10'000 participant-e-s ! Les cours de conduite cycliste constituent depuis plus de 10 ans un très bon support de communication des compétences spécialisées de PRO VELO. Des cours s'ouvrent dans de nouvelles localités à mesure que le nombre de participant-e-s augmente. Durant l'année, 75 moniteurs/-trices et chef-fe-s de cours ont été formés dans le cadre de 5 sessions (en Suisse romande et allemande). Les cours destinés aux migrant-e-s (majoritairement des femmes) ont aussi été très appréciés. Pas moins de 3'400 adolescent-e-s ont participé au DÉFI VÉLO, qui s'implantera également en Suisse allemande en 2015, à commencer par Bâle. La nouvelle version du manuel des cours de conduite cycliste est parue à l'automne, y compris en langue italienne.

### Sécurité technique des vélos

PRO VELO Suisse a soutenu de nombreuses actions locales pour la sécurité des vélos, notamment des contrôles techniques et d'éclairage : 23'183 vélos ont été contrôlés et 1'156 réparés lors de ces actions.

### Campagne de sensibilisation «Priorité à la prudence»

Un large regroupement d'associations et d'institutions (PRO VELO, ATE, bpa, Suva, TCS et Swiss Cycling) a lancé en avril la campagne « Priorité à la prudence » avec un site Internet, un communiqué de presse comportant un « poisson d'avril », des affiches du bpa et des spots TV. En parallèle, des « roues de la fortune » et des cadeaux publicitaires ont été utilisés lors de manifestations. D'après un sondage, le spot TV avec les éléphants est le plus populaire et le plus efficace.



Affiche de la campagne 2014-2016

## 7 POLITIQUE FÉDÉRALE

Il y a près de 30 ans, PRO VELO Suisse a été créée à titre d'association faîtière pour pouvoir agir sur la politique nationale (des transports).



### Initiative vélo

Le comité et la commission de l'association de soutien ont préparé le lancement de l'initiative vélo. PRO VELO assure la présidence des deux organes. À l'automne, le comité a défini les chiffres de référence pour la récolte des signatures par les associations régionales. Le coup d'envoi a été donné le 8 novembre 2014, date à laquelle l'AD a approuvé le budget. Les deux publipostages d'appel aux dons ont permis d'atteindre les recettes escomptées.

### Législation routière cyclophile

En 2013, un groupe de travail avait été créé avec des représentant-e-s de l'OFROU et de la police. L'objectif de cette plateforme était de constituer un recueil accessible à tous des lois, prescriptions et recommandations en lien avec le vélo. Peu avant la fin de l'année, le Fonds de sécurité routière (FSR) a décidé de ne pas financer le projet. PRO VELO n'a toutefois pas l'intention d'abandonner le projet et espère que les travaux préliminaires pourront tout de même être utiles.

### Interventions parlementaires

Roland Fischer, membre du comité et conseiller national, a déposé une motion demandant au Conseil fédéral de présenter, dans le cadre de la stratégie énergétique, une liste de mesures destinées à promouvoir le trafic cycliste.

Dans une deuxième motion, Roland Fischer a exigé qu'un plan de mesures soit élaboré pour améliorer la formation et la formation continue des spécialistes de la mobilité douce dans les hautes écoles suisses.

Le Parlement n'a pas encore traité ces dossiers.

### Groupe parlementaire mobilité douce

Le Groupe parlementaire mobilité douce a organisé une rencontre d'information et de discussion sur le rapport coût-utilité de la mobilité piétonne et du trafic cycliste. Les intervenant-e-s étaient Christina Hürzeler, de l'Office fédéral du développement territorial, Daniel Sutter, de la société Metron, et deux autres spécialistes.

### Prises de position

En juin, PRO VELO Suisse a pris position sur le fonds pour les routes nationales et le trafic d'agglomération. PRO VELO a salué la poursuite du financement du trafic d'agglomération mais exigé davantage de moyens pour les piétons et les cyclistes.

En novembre, PRO VELO a résolument pris position contre la proposition de la Confédération d'assimiler les engins d'aide à la mobilité électrique à des vélos, estimant qu'il serait impossible d'éloigner ces véhicules motorisés des espaces communs aux piétons et aux cyclistes.

PRO VELO Suisse a également pris position sur le manuel relatif à la planification des chemins pour piétons et sur la révision de la norme VSS sur les passages à niveau.

### Note de position sur les vélos électriques

L'assemblée des délégués a adopté en novembre la note de position sur les vélos électriques, qui avait été remaniée par un groupe de travail bénéficiant d'un large soutien et composé de représentant-e-s des associations régionales et du comité de PRO VELO Suisse. PRO VELO souhaite contribuer à l'essor des vélos électriques, qu'elle considère comme une composante du trafic cycliste, sans que les acquis pour les vélos non motorisés soient remis en cause.

## 8 INTERNATIONALES

Dans le cadre de l'assemblée annuelle de l'ECF (European Cyclists' Federation) à Dublin, en Irlande, PRO VELO Suisse a approfondi ses contacts avec d'autres associations cyclistes d'Europe. Käthi Diethelm a également participé à plusieurs réunions du comité de l'ECF et à la conférence Velo-city Global, qui a eu lieu à Adelaide, en Australie.



*Les participants lors de l'assemblée annuelle ECF à Dublin*

### Impressum

---

© PRO VELO Suisse 2015

Case postale, 3001 Berne, [www.pro-velo.ch](http://www.pro-velo.ch)

**Design :**

Tatort Kommunikation & Design GmbH, Berne

