



# RAPPORT ANNUEL 2016

[www.pro-velo.ch](http://www.pro-velo.ch)

# CONTENU

<b>1</b>	<b>Avant-propos du président</b>	<b>3</b>
<b>2</b>	<b>Organisation</b>	<b>4</b>
	2.1 Membres	4
	2.2 Comité	5
	2.3 Équipe du secrétariat	6
	2.4 Organigramme	7
<b>3</b>	<b>Tâches d'état-major</b>	<b>8</b>
	3.1 Bilan	8
	3.2 Compte de résultat	9
	3.3 Services centraux	10
<b>4</b>	<b>Faits marquants</b>	<b>11</b>
<b>5</b>	<b>Sécurité routière</b>	<b>12</b>
<b>6</b>	<b>Promotion du vélo</b>	<b>13</b>
<b>7</b>	<b>Politique et communication</b>	<b>14</b>
	7.1 Communication	14
	7.2 Politique et législation routière	15
	7.3 Initiative vélo	16
<b>8</b>	<b>Vélo et infrastructure</b>	<b>17</b>
<b>9</b>	<b>Scène internationale</b>	<b>18</b>

# 1. AVANT-PROPOS DU PRÉSIDENT

## 1.1 LE VÉLO A LE VENT EN POUPE

« Le Conseil fédéral considère qu'il est judicieux de s'investir plus ardemment dans le domaine des voies cyclables », pouvait-on lire en juin dernier dans un communiqué de presse du Conseil fédéral – raison pour laquelle ce dernier a élaboré un contre-projet à l'initiative vélo. Cet accord de principe est un signe fort et un succès important pour les initiatrices et les initiateurs. Précédé, en mars, du dépôt de plus de 100 000 signatures valables, le contre-projet du Conseil fédéral constitue pour nous une première victoire sur la voie de l'intégration du vélo dans la Constitution.

La baisse de popularité du vélo chez les plus jeunes vient également rappeler la nécessité de promouvoir la mobilité cycliste de manière coordonnée. Dans les années à venir, nous allons donc redoubler d'efforts pour inciter davantage d'enfants et d'adolescents à se mettre en selle : les délégués des associations régionales en ont décidé ainsi lors de l'assemblée de l'automne 2016, à Kreuzlingen. Nous nous investissons déjà beaucoup dans ce domaine au travers de nos programmes de promotion du vélo dans les écoles, bike2school et DÉFI VÉLO. L'action bike2school est très appréciée et affiche de très bons chiffres de participation. DÉFI VÉLO prend de plus en plus d'ampleur et s'établit progressivement aussi en Suisse alémanique. Quant aux cours de conduite cycliste, qui s'adressent principalement aux familles, ils ont battu un nouveau record de participation. Idem pour bike to work : notre action de promotion du vélo sur le chemin du travail n'a jamais autant mobilisé qu'en 2016.

L'année dernière, nous avons décerné pour la cinquième fois notre PRIX VELO Infrastructure, qui récompense des projets d'infrastructure exemplaires. C'est la Ville de Lucerne qui a remporté la mise grâce à son offensive vélo, un programme complet et bien ficelé. Autre fait réjouissant : un projet tessinois a été récompensé pour la première fois.

Ce ne sont que quelques-unes des activités que nous avons menées à bien en 2016. Je remercie toutes les personnes qui rendent notre engagement possible : nos partenaires et sponsors, nos membres, nos donatrices et donateurs. Je tiens aussi à remercier les membres du comité, les associations régionales, les bénévoles ainsi que les collaboratrices et collaborateurs du secrétariat. Vous contribuez toutes et tous au succès de PRO VELO Suisse et à la popularité de la petite reine !



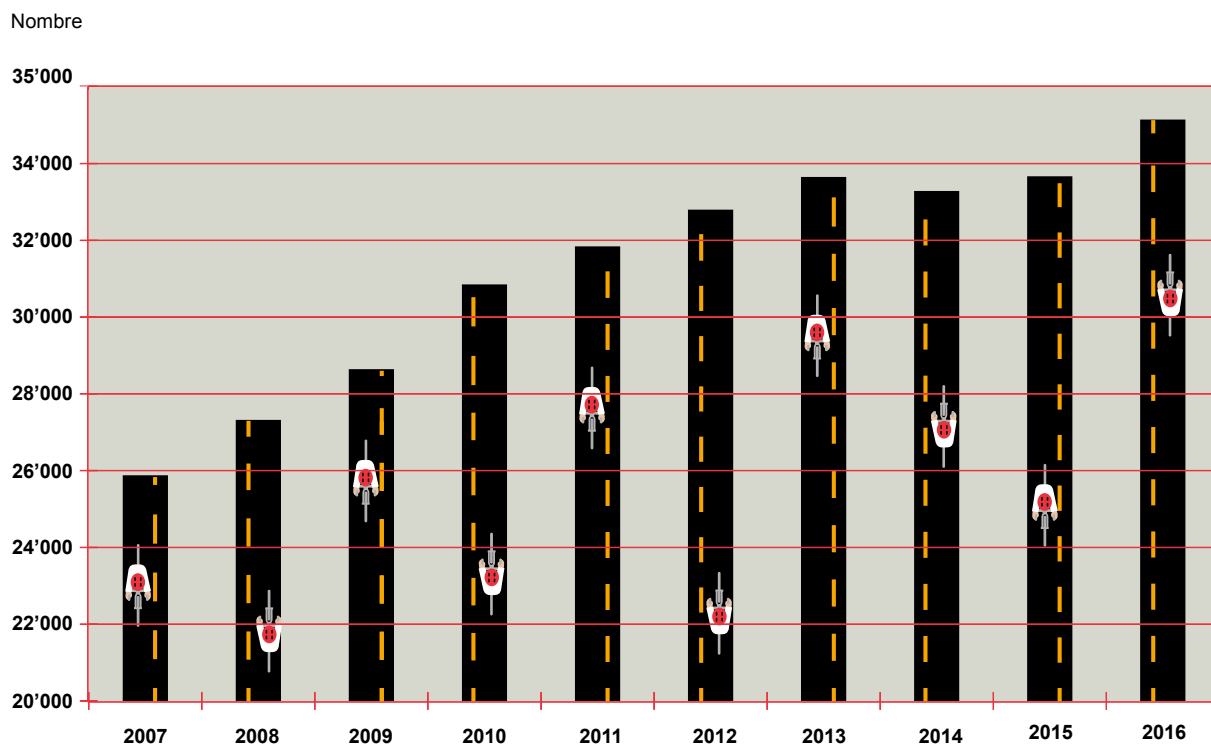
**Jean-François Steiert**  
Président de PRO VELO Suisse

## 2. ORGANISATION

### 2.1 MEMBRES

PRO VELO Suisse représente les intérêts des cyclistes en Suisse. L'association faitière, dont le siège est à Berne, regroupe 40 associations régionales présentes dans toutes les régions de Suisse. Fin 2016, l'association comptait plus de 34 000 membres, ce qui représente une augmentation de 2% par rapport à l'année précédente. À une seule exception près (en 2014), le nombre de membres de PRO VELO augmente chaque année depuis plus de dix ans.

Évolution du nombre de membres entre 2007 et 2016





## 2.2 COMITÉ

En 2016, le comité se composait des personnes suivantes :

- Matthias Aebischer, conseiller national bernois, vice-président, depuis le 23 avril 2016
- Käthi Diethelm, mathématicienne, Bâle, depuis 2003
- Kurt Egli, aménagiste, Winterthour, depuis 2000
- Roland Fischer, Senior Advisor/Consultant ZHAW, conseiller national, Udligenwil, depuis 2013 (jusqu'au 23 avril 2016)
- Luzia Meister, avocate, Granges (vice-présidente), depuis 1991
- Dominique Metz, ingénieur, Wallisellen, finances, depuis 2011
- Pete Mijnsen, journaliste RP, Velojournal, Zurich, depuis 1993
- Jean-François Steiert, délégué aux affaires intercantionales du Département de la formation et de la jeunesse du canton de Vaud, conseiller national, conseiller d'État, Fribourg (président), depuis 2008
- Martin Wälti, conseiller en mobilité, Berthoud, depuis 1985 (jusqu'au 23 avril 2016)
- Aline Trede, secrétaire générale d'actif-trafiC, depuis 2015
- Vera Zahner, secrétaire générale de Pro Velo Thurgau, depuis 2015

Lors de l'assemblée des délégués du printemps, Roland Fischer, Eric Fassbind et Martin Wälti ont quitté le comité. PRO VELO Suisse remercie ces trois membres de leur formidable engagement en faveur de l'association et du vélo. Martin Wälti est l'un des membres fondateurs de l'association faîtière nationale. Pendant plus de 30 ans, il a largement contribué à écrire l'histoire de l'association en occupant diverses fonctions, dont la dernière au sein de la direction.

Le conseiller national bernois Matthias Aebischer (PS) a été élu au comité. À l'automne, l'assemblée des délégués l'a par ailleurs hissé au poste de vice-président de l'association.



## 2.3 ÉQUIPE DU SECRÉTARIAT

L'équipe du secrétariat se composait des personnes suivantes :

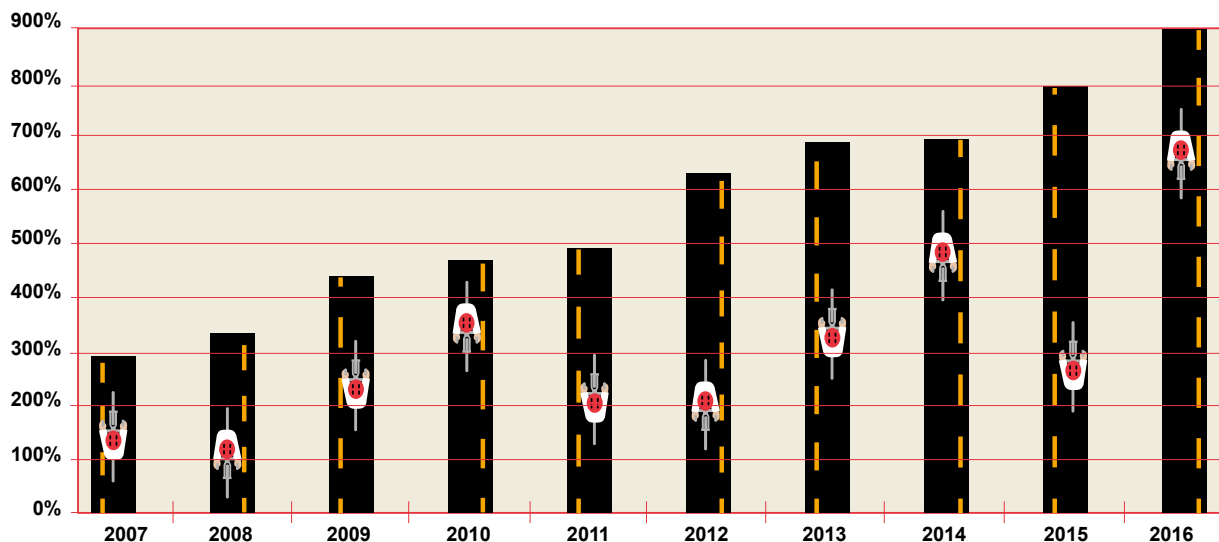
- Daniel Bachofner, responsable du domaine État-major et sécurité routière et, entre autres, chef de projet Initiative vélo
- Arlenn Culig, administration, système de base de données d'adresses et informatique
- Roger Eicher, assistant de projet bike to work
- Adrian Freiburghaus, assistant de projet bike to work
- Marie-Laure Gebhard, coordination Suisse romande
- Bettina Maeschli\*, secrétaire générale adjointe, responsable du domaine Politique et communication, responsable de la recherche de fonds
- Christoph Merkli\*, secrétaire général, responsable du domaine Vélo et infrastructure
- Yvonne Müller, cheffe de projet bike2school et école+vélo
- Mai Poffet, assistante de projet bike to work
- Urs Riklin, chef de projet «les mercredis du vélo»
- Valérie Sauter, direction du Forum vélostations et du Forum bikesharing
- Carole Straub\*, responsable du domaine Promotion du vélo, cheffe de projet bike to work
- Barbara Vonlanthen, administration finances et système de base de données d'adresses
- Anita Wenger, direction par intérim du Forum vélostations et du Forum bikesharing (à partir du 1<sup>er</sup> septembre 2016)

\*Membres de la direction

Le taux d'occupation cumulé des membres du secrétariat est passé de 800 à 900, réparti sur 13 personnes.

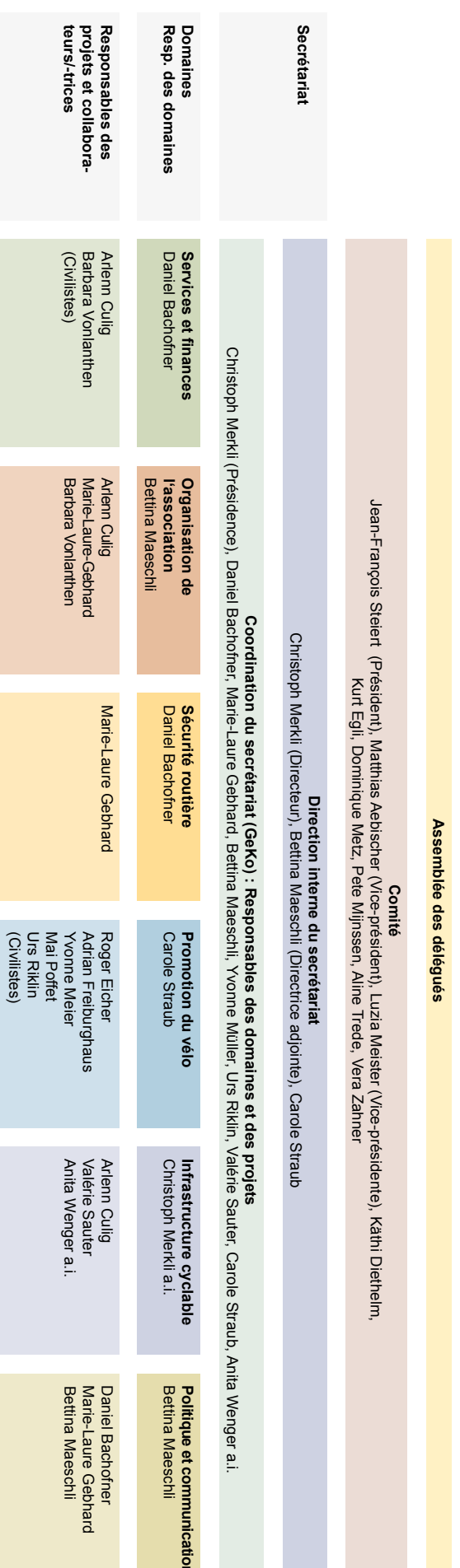
### Taux d'occupation entre 2007 et 2016

Anzahl



## 2.4 ORGANIGRAMME au 31.12.2016

PRO VELO Suisse est une association et a été fondée en 1985. Environ 40 associations régionales à travers le pays sont membres de PRO VELO Suisse et assure un ancrage régional. La structure de l'association est en place depuis plus de 30 ans.



## 3. TÂCHES D'ÉTAT-MAJOR

Les comptes annuels se sont soldés par un chiffre d'affaires de près de 2'500'000, avec un bénéfice de 2'500 CHF.

### 3.1 BILAN au 31.12.2016

	Désignation	Solde	année précédente
<b>ACTIFS</b>	<b>Actifs circulants</b>		
	Liquidités et papiers valeurs	603'019.63	117'405.94
	Créances	199'838.50	41'979.40
	Réserves	62'661.95	87'735.95
	Compte de régularisation de l'actif	15'070.25	18'565.55
	<b>Total Actifs circulants</b>	<b>880'590.33</b>	<b>265'686.84</b>
	<b>Actifs immobilisés</b>		
	Immobilisations financières	31'215.00	76'397.43
	Immobilisations corporelles meubles	101'091.90	113'676.15
	<b>Total Actifs immobilisés</b>	<b>132'306.90</b>	<b>190'073.58</b>
	<b>Total ACTIFS</b>	<b>1'012'897.23</b>	<b>455'760.42</b>
<b>PASSIFS</b>	<b>Dettes à court terme</b>		
	Dettes à court terme rémunérés	-215'701.80	-68'390.25
	Autres dettes à court terme	-84'041.95	-32'242.20
	Passifs de régularisation	-566'750.49	-225'133.45
	<b>Total Dettes à court terme</b>	<b>-866'494.24</b>	<b>-325'765.90</b>
	<b>Dettes à long terme</b>		
	<b>Total Dettes à long terme rémunérées</b>	<b>-119'452.47</b>	<b>-115'000.00</b>
	<b>Capital de fonds dédiés</b>		
	Fonds opérationnels	-24'175.00	-4'681.00
	Fonds stratégiques	-15'000.00	-25'000.00
	<b>Total Capital de fonds dédiés</b>	<b>-39'175.00</b>	<b>-29'681.00</b>
	Capital de l'organisation	12'224.48	14'686.48
	<b>Total PASSIFS</b>	<b>1'012'897.23</b>	<b>-455'760.42</b>



## 3.2 COMPTE DE RÉSULTAT

Désignation	2016	2015
<b>Produit d'exploitation</b>		
<b>Cotisations, dons généraux</b>		
Cotisations	184'921.50	183'675.03
Dons généraux	162'166.47	236'015.65
<b>Total cotisations, dons généraux</b>	<b>347'087.97</b>	<b>419'690.68</b>
<b>Total revenu de projets</b>	<b>2'361'003.19</b>	<b>1'738'746.93</b>
<b>Total Revenus du commerce</b>	<b>49'034.50</b>	<b>47'416.72</b>
<b>Total produit d'exploitation</b>	<b>2'757'125.66</b>	<b>2'205'854.33</b>
<b>Charges directes projets et commerce</b>		
<b>Charges de la recherche de fonds, abonnements, contributions</b>		
Magazines des membres	-37'166.75	-19'421.15
Recherche de fonds	-100'709.55	-73'535.15
Contributions pour tiers	-20'656.35	-42'983.30
<b>Total charges de la recherche de fonds</b>	<b>-158'532.65</b>	<b>-135'939.60</b>
Charges de projets	-2'282'485.19	-1'841'737.40
Charges de marchandises	-49'762.15	-43'075.25
<b>Total charges directes projets et commerce</b>	<b>-2'490'779.99</b>	<b>-2'020'752.25</b>
<b>Charges de personnel</b>		
Charges de salaire	-761'591.00	-690'976.75
Charges des assurances sociales	-101'247.07	-102'107.08
Autres charges de pers., prest. de tiers	-51'673.75	-48'886.42
<b>Total Charges de personnel</b>	<b>-914'511.82</b>	<b>-841'970.25</b>
Charges de locaux	-51'099.68	-60'995.99
ERR, assurances	-17'292.20	-6'313.40
Charges d'administration et d'informatique	-49'519.72	-45'625.25
Charges de publicité	-15'564.80	-13'601.80
Charges transmises	9'657.67	1'375.40
Projet mutualisation des charges du personnel	801'845.49	739'850.74
<b>Résultat d'exploitation 1</b>	<b>29'860.61</b>	<b>-42'178.47</b>
Amortissem. et corrections de valeur sur les postes de l'actif immobilisé	-3'467.15	0.00
Produits financiers	-515.71	-934.50
<b>Résultat d'exploitation 4</b>	<b>25'877.75</b>	<b>-43'112.97</b>
Charges et revenus exceptionnels	-23'415.75	-26'000.00
<b>Bénéfice / perte de l'exercice</b>	<b>2'462.00</b>	<b>-69'112.97</b>

## 3.3 SERVICES CENTRAUX

Les services centraux assurent toutes les activités en lien avec l'informatique, le secrétariat, la gestion du personnel et la comptabilité. Ils font l'interface entre les interlocuteurs internes et externes, tiennent la permanence téléphonique et répondent aux courriels adressés à [info@pro-velo.ch](mailto:info@pro-velo.ch). PRO VELO Suisse publie et diffuse divers imprimés et autres outils à l'intention des associations régionales.

Dans le domaine de la gestion du personnel, la sélection, l'engagement, l'insertion et l'accompagnement des civilistes constituent une tâche permanente. Pour les trois postes à pourvoir, nous trouvons sans difficultés majeures des candidat-e-s disposant des qualifications nécessaires.

La base de données d'adresses introduite en décembre 2015 nous a aussi beaucoup occupés en 2016. Il a fallu

migrer les adresses de plusieurs associations régionales et former ces dernières à l'utilisation du système. Fin 2016, 21 associations régionales travaillaient avec le nouveau système de base de données d'adresses de PRO VELO. Au total, plus des deux tiers des adresses des membres sont désormais gérées dans ce système.



## 4. FAITS MARQUANTS

Les activités marquantes de l'année 2016 :



### Cours de conduite cycliste : bien établis et très appréciés

---

Au total, 10 633 enfants, adolescents et adultes ont participé à l'un (ou plusieurs) des 280 cours organisés dans 148 localités à travers la Suisse. Les cours de conduite cycliste jouissent d'une popularité croissante auprès des familles avec enfants ([www.coursvelo.ch](http://www.coursvelo.ch)).

### DEFI VELO – une action cyclo-ludique pour les jeunes

---

Ce programme de promotion du vélo dans les établissements scolaires a été développé en Suisse romande. En 2016, il a fêté ses cinq années d'existence et franchi la Sarine : des écoles des cantons de Bâle-Ville et de Saint-Gall ont ouvert la voie en Suisse alémanique. En 2016, quelque 5500 jeunes ont participé au projet DÉFI VÉLO, ce qui représente une augmentation de 55% par rapport à l'année précédente



### bike to work

---

2016 a été une année record pour bike to work : 1773 entreprises et organisations de toutes les régions du pays y ont participé. Au total, 53 922 employé-e-s ont parcouru plus de 10 millions de kilomètres à vélo.

### Initiative vélo

---

Le 1<sup>er</sup> mars 2016, l'association de soutien a déposé pas moins de 105 000 signatures valables à la Chancellerie fédérale. Une étape importante, qui nous rapproche de notre objectif d'ancrer le vélo dans les compétences fédérales





## 5. SÉCURITÉ ROUTIÈRE

Les cours « À vélo en toute sécurité » existent depuis 1992. Ils sont bien établis et très appréciés. En 2016, les 280 cours de conduite cycliste ont attiré 10 600 personnes, principalement des enfants accompagnés de leurs parents; cela représente une augmentation de 3% par rapport à l'année précédente.



*Campagne de sécurité routière : « Même prioritaire ouvre l'œil »*

Le nouveau cours Niveau BF « Niveau B, avancés » (enfants dès 9 ans non accompagnés) a été organisé dans plusieurs régions. La formation des monitrices et moniteurs des cours de conduite cycliste et celle du personnel d'encadrement du programme DÉFI VÉLO ont été réalisées conjointement pour la première fois.

La campagne [priorite-prudence.ch](http://priorite-prudence.ch) est entrée dans sa troisième année; PRO VELO Suisse est membre de la direction de la campagne et partage ainsi la responsabilité de sa diffusion : affiches, site web, concours, cadeaux promotionnels.

PRO VELO et l'ATE ont soumis une offre commune au Fonds de sécurité routière pour l'élaboration d'une campagne annexe à « Made visible ». Dans le cadre de cette campagne, PRO VELO souhaite réaliser, en 2018 et 2019, des actions de sensibilisation sur le comportement à adopter pour circuler dans les giratoires et pour obliquer à gauche en toute sécurité. En effet, les statistiques des accidents indiquent que les automobilistes ont tendance à ne pas voir les cyclistes dans ces deux types de situation.

## 6. PROMOTION DU VÉLO



### bike to work – une année record

La 12<sup>e</sup> édition de bike to work a été une fois de plus couronnée de succès : 2016 a été une nouvelle année record. Au total, 1773 entreprises de toutes les régions du pays ont participé à l'action. Entre mai et juin, 53 922 employé-e-s ont parcouru plus de 10 millions de kilomètres à vélo : une première. La possibilité de participer, au choix, en mai, en juin ou en mai et en juin a une nouvelle fois été très appréciée; 1078 entreprises (61%) se sont inscrites pour le mois de mai ou celui de juin, pas moins de 695 entreprises (39%) pour les deux mois.

La progression par rapport à 2015 s'est élevée à 6% pour le nombre d'entreprises et à 3% pour le nombre de participant-e-s. Les changements d'habitudes de mobilité induits par bike to work s'inscrivent sur le long terme, comme l'a encore démontré le sondage réalisé auprès des participant-e-s : 14% d'entre eux ont indiqué qu'ils se rendaient désormais au travail à vélo – ce qui n'était pas le cas avant.

Malgré une météo majoritairement maussade, 53 922 employé-e-s ont parcouru un total de 10 250 696 kilomètres à vélo. Cela représente 1640 tonnes d'équivalent CO<sub>2</sub>. À titre de comparaison, il faut une année à une forêt de 130 000 hêtres pour absorber cette quantité de CO<sub>2</sub>.

### DEFI VELO – une action cyclo-ludique pour les jeunes

Ce programme de promotion du vélo dans les établissements scolaires a fêté son cinquième anniversaire en 2016 – et atteint des chiffres record : environ 5500 jeunes y ont participé, ce qui représente une augmentation de 56% par rapport à 2015. Le projet DÉFI VÉLO a été développé en Suisse romande, où il est aujourd'hui bien implanté. En 2016, il a franchi la Sarine : il a été organisé dans diverses écoles des cantons de Bâle-Ville et de Saint-Gall. Depuis le début du programme, plus de 15 000 jeunes de 15 à 20 ans ont participé à DÉFI VÉLO. Et les perspectives sont bonnes : en 2017, les cantons du Jura, de Zurich et de Berne prévoient de rejoindre le mouvement.

### Bike2school – retours positifs

En 2016, bike2school a achevé sa neuvième édition. Environ 4500 élèves de 233 classes y ont participé, parcourant un total de 415 000 kilomètres à vélo. L'attribution d'un prix de reconnaissance à l'école secondaire d'Altnau (TG) pour sa démarche cyclophile a constitué l'un des temps forts de l'année 2016. Grâce à la culture du vélo qui a été développée dans cette école, 95% des élèves s'y rendent désormais à vélo.

Un concours particulier a été introduit, qui invite les élèves à concevoir le design de leur propre casque. Les enfants des classes gagnantes ont tous reçu un casque fabriqué pour eux, avec leur dessin.

Un sondage réalisé en octobre dresse un bilan globalement positif de l'action : d'après les estimations des enseignant-e-s, 30% des élèves font plus de vélo depuis qu'ils ont participé à l'action; 57% des enseignant-e-s ont indiqué que leurs élèves adoptaient un comportement plus sûr à vélo depuis leur participation à bike2school; 77% des personnes sondées constatent des effets positifs de l'action sur leur école et sur l'environnement scolaire.





## 7. POLITIQUE ET COMMUNICATION

### 7.1 COMMUNICATION



#### Les médias de l'association

---

Avec le Velojournal, en Suisse alémanique, et le PRO VELO info, en Suisse romande, PRO VELO Suisse dispose de deux plateformes bien établies qui informent ses membres ainsi que le public des actualités du vélo et de l'association. Ces journaux sont publiés par des rédactions indépendantes et proposent des contenus de qualité journalistique sur tout ce qui touche au vélo. Le Velojournal a publié six numéros réguliers et un hors-série sur les VAE, tandis que le PRO VELO info est paru quatre fois.

#### Internet

---

Avec plus de 600 000 pages consultées, le site Internet pro-velo.ch a accueilli de nombreux visiteurs : 37% de plus qu'en 2015. La page la plus consultée (plus de 46 000 fois) est celle du calendrier des bourses aux vélos.

#### Médias

---

PRO VELO Suisse a rédigé 19 communiqués de presse en 2016, s'exprimant sur divers thèmes en relation avec la politique cycliste, les offres et les services. PRO VELO Suisse s'est notamment prononcée contre l'initiative « vache à lait » et a communiqué son inquiétude à propos du nombre élevé d'accidents impliquant des cyclistes. L'association a également répondu aux nombreuses questions des journalistes.

## 7.2 POLITIQUE ET LÉGISLATION ROUTIÈRE



*La sonnette n'est plus obligatoire depuis janvier 2017.*

### Sonnette, selle et compagnie.

En 2016, PRO VELO a participé à la prise de position de la révision des exigences techniques pour les véhicules routiers. Pour les cycles, les principales questions concernaient l'admission des clignotants électroniques, la suppression de la sonnette et l'assimilation à des vélos de certains véhicules dépourvus de selle. PRO VELO a répondu positivement aux questions relatives aux clignotants électroniques et aux véhicules sans selle. En revanche, nous estimions que la sonnette devait rester obligatoire, car cette dernière est un outil précieux pour avertir les autres usagers de la route et indiquer notre présence. Nos arguments n'ont toutefois pas été entendus : depuis janvier 2017, la sonnette ne fait plus partie de l'équipement obligatoire.

### 41 Parlementaires

PRO VELO Suisse a assuré le secrétariat du groupe parlementaire Mobilité douce, qui a été reconstitué fin 2015 : 41 parlementaires en font désormais partie. Le secrétariat a envoyé quatre newsletters avec des articles rédigés par les associations participantes.

### Tandems et CFF

PRO VELO a apporté son soutien à l'interpellation du conseiller national Bastien Girod, qui a demandé à la Confédération de prendre position sur le chargement des vélos dans les trains CFF. Cette interpellation a fait suite à l'exclusion des trains grandes lignes CFF des vélos de plus de deux mètres (p. ex. tandems et vélos couchés). Bastien Girod a interrogé le Conseil fédéral sur l'importance qu'il accorde au chargement des vélos dans les trains et sur sa volonté de s'engager en faveur du maintien de ce service.

### Contre la motion sur les amendes cyclistes

En toute fin d'année, PRO VELO a été confrontée à la motion du conseiller national Hans-Peter Portmann, qui demandait l'application d'amendes et de peines identiques pour les cyclistes et les automobilistes. PRO VELO a exprimé dans les médias une position clairement défavorable à cette motion, argumentant que la dangerosité du vélo pour les autres usagers de la route n'est aucunement comparable à celle des véhicules motorisés.

## 7.3 INITIATIVE VÉLO

Après un départ en trombe avec le dépôt de 105 234 signatures valables à la Chancellerie fédérale début mars 2016, l'initiative vélo a quelque peu ralenti le rythme. Mais les préparatifs pour la communication en vue du référendum n'ont pas tardé à être engagés.



*Les signatures ont été remises par l'association de soutien de l'Initiative vélo.*

Après que le Conseil fédéral eut annoncé, à l'été 2016, qu'il soutenait le principe de l'initiative vélo, il a élaboré un contre-projet qu'il a mis en consultation auprès des cantons, des partis et des associations. Dans l'ensemble, les réponses ont été positives. Les villes et les cantons, en particulier, appuient la promotion du vélo par la Confédération, mais préfèrent le contre-projet au texte de l'initiative. L'UDC et economiesuisse, mais aussi le PLR, se sont déclarés hostiles à l'initiative.

Le contre-projet reformulé sera soumis au Parlement à l'automne 2017. Le Conseil fédéral reconnaît l'utilité et le potentiel du vélo mais ne veut « qu'un peu plus de vélo », comme l'a commenté l'association de soutien.

En cours d'année, PRO VELO a envoyé divers publipostages à ses membres ainsi que trois appels aux dons aux signataires de l'initiative vélo.



## 8. VÉLO ET INFRASTRUCTURE

PRO VELO Suisse gère le « Forum pour la vélocité combinée », qui fournit des conseils et des renseignements sur ce thème. En 2016, la Forum a publié deux infolettres et tenu, en collaboration avec l'Office fédéral de l'énergie et SuisseEnergie, une carte interactive répertoriant toutes les offres de bikesharing et de vélos en libre-service en Suisse.

### Rencontres d'information vélostations et bikesharing : le VAE fait parler de lui

La rencontre d'information sur les thèmes des vélostations et du bikesharing a eu lieu en 2016 à Berne. Les participant-e-s ont été accueillis par la directrice des transports de la Ville, Ursula Wyss, avant de visiter la quatrième et dernière vélostation de la gare, baptisée « PostParc ». L'après-midi, Urs Walter, responsable du secteur Vélo de l'OFROU, a rappelé le potentiel des vélos à assistance électrique (VAE), et des représentants des fournisseurs de système ont exposé leurs derniers projets. Une collaboratrice de la société d'assurances La Mobilière a par exemple évoqué la mise en service prochaine de « smide », à Zurich, le premier système de VAE en libre-service sans station. Des personnes ont même fait le déplacement depuis l'étranger pour en savoir plus sur l'intégration des VAE dans les systèmes de bikesharing.

### Améliorations dans le transport des vélos

Les deux entretiens semi-annuels avec les entreprises de transport (ET) ont eu lieu en juin et en décembre. Le BLS a participé à celle de décembre, aux côtés des CFF et de CarPostal, pour représenter les entreprises de transport régionales. Ces rencontres sont l'occasion de discuter de toutes les questions en relation avec la

vélocité combinée. Les ET présentent leurs mesures d'amélioration de l'infrastructure et de la communication dans le domaine du transport des vélos et des solutions « Bike+Ride », et elles prennent note des demandes et des propositions de PRO VELO.

### PRIX VELO Infrastructure

PRO VELO Suisse a remis pour la cinquième fois son « PRIX VELO Infrastructure », qui récompense des projets d'infrastructure exemplaires. Le prix principal a été décerné à la Ville de Lucerne pour son offensive vélo, un programme qui s'est échelonné sur plusieurs années. Ainsi, les autorités lucernoises ont non seulement amélioré l'infrastructure cyclable mais aussi mis sur pied divers services destinés aux cyclistes (p. ex. site Internet, pompes à vélo publiques) et réalisé une vaste campagne colorée dans le but de créer une nouvelle culture du vélo. Sans oublier les mesures de sensibilisation mises en œuvre en interne pour rendre l'administration attentive aux besoins des cyclistes. Autre fait marquant : pour la première fois dans l'histoire de ce concours, des prix de reconnaissance ont été décernés à la Suisse latine, plus exactement à Bulle et au canton du Tessin. La Ville de Berne et la région touristique de Flims Laax Falera ont également été récompensées.



Lucerne s'est démarqué par une campagne haute en couleurs.



Visages rayonnants lors de la remise des prix.

## 9. SCÈNE INTERNATIONALE

En juin a eu lieu à Stockholm l'assemblée annuelle de la fédération cycliste européenne (European Cyclists' Federation, ECF), qui regroupe des associations nationales de défense des intérêts des cyclistes. Une fois les affaires statutaires traitées, les membres ont pu échanger sur des questions spécialisées et partager un moment convivial. Le comité a été partiellement renouvelé; il représente désormais mieux les associations d'Europe de l'Est. Grâce à l'énorme engagement de l'ECF, le vélo gagne de plus en plus en importance dans la politique des transports de l'UE.



La veille de la rencontre, les secrétaires généraux des six plus grandes associations rattachées à l'ECF, parmi lesquelles PRO VELO Suisse, se sont réunis avec le secrétaire général de l'ECF pour un échange.



# MERCI !

- aux membres,
- aux donatrices et aux donateurs,
- aux bénévoles,

pour le temps et l'argent qu'ils ont investis dans PRO VELO Suisse.  
Nous tenons à remercier nommément l'entreprise IBM pour son soutien généreux au système de base de données d'adresses en 2016.

Votre soutien fait avancer les cyclistes. **Merci beaucoup !**

Compte pour les dons **31-429138-5**

## Impressum

---

### PRO VELO Suisse 2017

Case postale, 3001 Berne, [www.pro-velo.ch](http://www.pro-velo.ch)

### Design & Layout :

Tatort Kommunikation & Design GmbH, Bern

### Crédit photographique :

Couverture et p. 16: Nelly Jaggi, p. 5 à gauche et p. 10 : Simone Wälti, p. 5 à droite, p. 13, en bas à droite,  
p. 15 et p. 17 : PRO VELO Suisse, p. 11, photo 1: Simon Wittwer, p. 11, photo 2: DEFI VELO, p. 11, photo 3: bike to work,  
p. 11, photo 4: Thomas Mayer, p. 12 et p. 14 : priorite-prudence.ch, p. 17, à gauche : Agentur Umsicht, Luzern, p. 18: mäd

